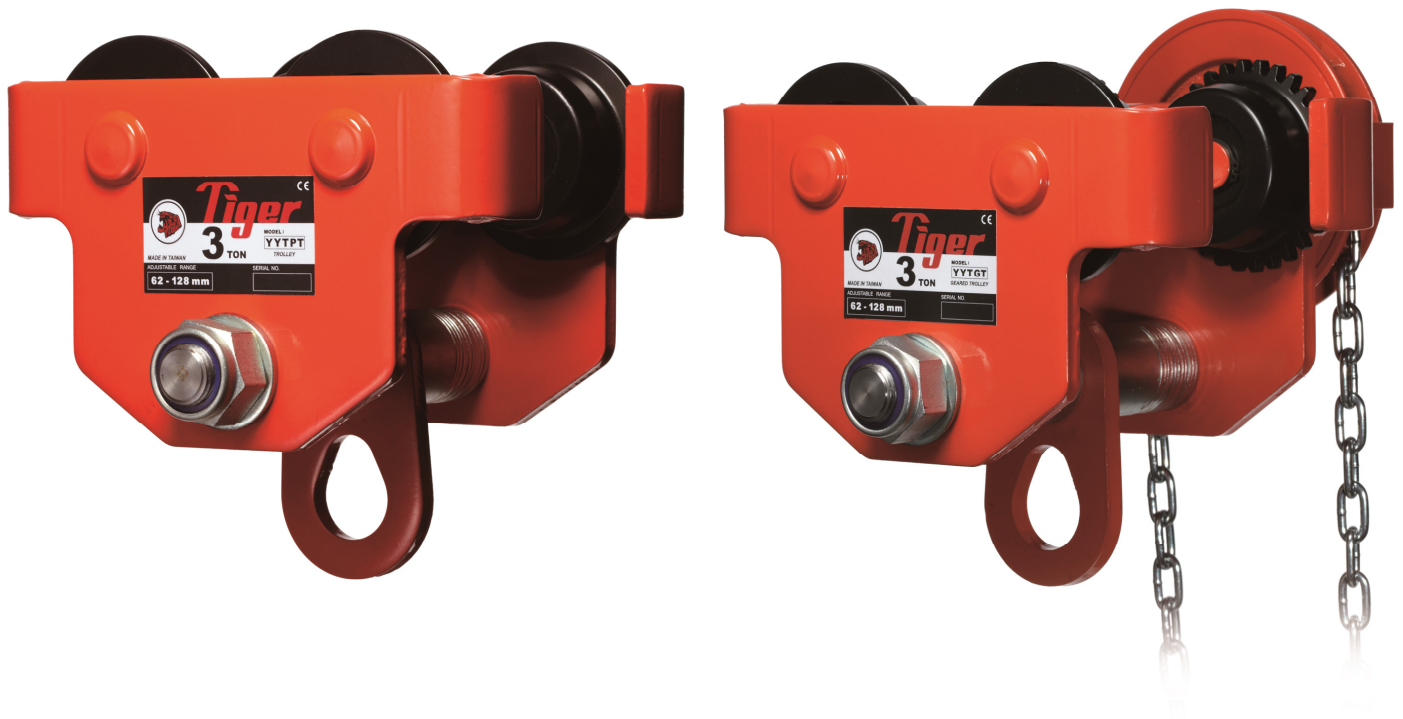




Bruksanvisning

Tiger TP og TG



Innholdsfortegnelse

Side	Punkt	Innhold
2	1.0	Samsvarserklæring
3	2.0	Generelt
4	3.0	Tekniske data
5	4.0	Begrensninger ved bruk
6	5.0	Før redskapet tas i bruk første gang
6	6.0	Kontroll av redskapet før og etter bruk
7	7.0	Montering
8	8.0	Sikkerhet
8	9.0	Merking
9	10.0	Oppbevaring og vedlikehold
9	11.0	Periodisk kontroll
10	12.0	Deletegninger
12	13.0	Kontaktinformasjon



Bruksanvisning

Tiger TP og TG



1. Samsvarserklæring

Vi bekrefter herved at utstyret samsvarer med de grunnleggende kravene til helse og sikkerhet i forskrift om maskiner, bestillingsnummer 522. Samsvarserklæringen er ugyldig hvis utstyret endres eller brukes på en annen måte enn det er ment for uten etter først å ha konsultert oss og fått godkjenning for dette. Tiger TP og TG tilfredsstiller kravene i EN 13157 og AS1418.2

Sikkerhetsfaktor: 4

Anvendt statistisk prøvingsfaktor: 1,5

2.0 Generelt

Tiger TP og TG er beregnet for bruk i bjelkebaner sammen med talje drevet manuelt eller av annen energikilde. Den er kun designet for vertikal belastning.

Alt arbeid med løfteredskap kan potensielt innebære fare for liv og helse ved feil bruk. Det er derfor viktig at personer som er involvert i løfteoperasjoner innehar tilstrekkelig opplæring og kompetanse til å utføre den aktuelle operasjonen på en trygg og sikker måte. Det skal kun brukes løfteredskap med gyldig sertifikat. Et løfteredskap må alltid inspiseres både før og etter bruk, blant annet for å avdekke eventuelle skader som har oppstått. Alle redskaper skal kontrolleres av sakkyndig virksomhet minimum hver 12. måned.

Før løpekatten tas i bruk må du lese nøye gjennom denne bruksanvisningen.



Bruksanvisning

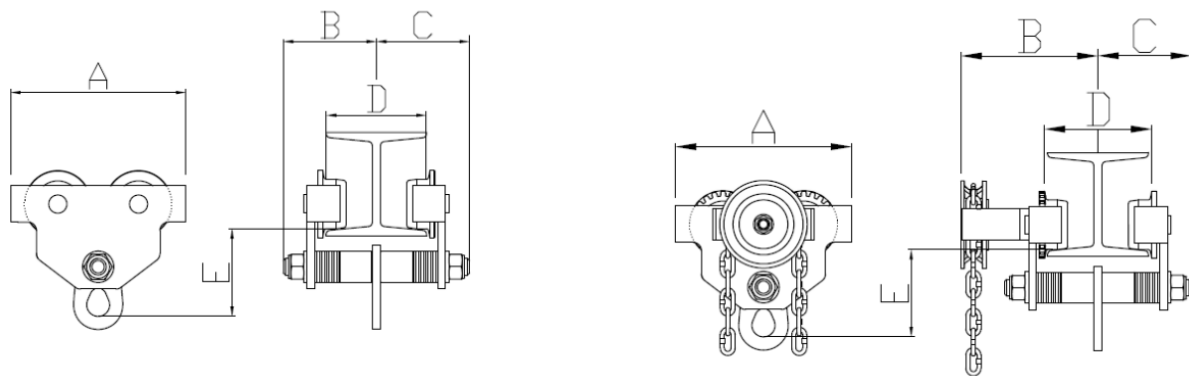
Tiger TP og TG



3.0 Tekniske data

TPS / TGS – (Singel bar), manuell og kjettingdrevet type

Artikkel nummer	Kapasitet (tonn)	D Bjelkebredde (mm)	D Bjelkebredde (mm)	Dimensjoner (mm)			Minste radius kurve (m)	Manuell		Kj. drevet		
				A	C	E		B (mm)	Vekt (kg)	B (mm)	Lengde håndkjetting (m)	Vekt (kg)
TPS-0050	0,5	62-128	62-203	195	106	98	0,8	106	5,0	165	2,5	8,9
TGS-0050												
TPS-0100	1,0	62-128	62-203	213	113	106	1,0	113	7,3	170	2,5	11,1
TGS-0100												
TPS-0200	2,0	88-154	88-230	236	136	132	1,3	136	12,0	182	2,5	16,3
TGS-0200												
TPS-0300	3,0	88-154	88-230	277	146	150	1,5	146	19,0	187	2,5	23,3
TGS-0300												
TPS-0500	5,0	106-194	106-305	323	169	174	1,5	169	30,0	210	2,5	34,3
TGS-0500												





Tiger

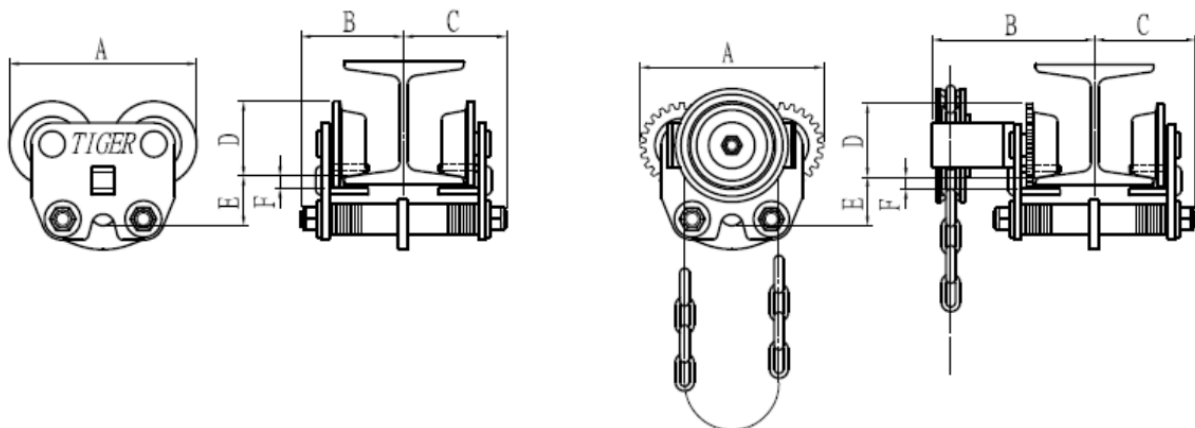
Bruksanvisning

Tiger TP og TG



TPT / TGT – (Twin bar), manuell og kjettingdrevet type

Artikkel nummer	Kapasitet (tonn)	D Bjelkebredde (mm)	D Bjelkebredde (mm)	Dimensjoner (mm)					Minste radius kurve (m)	Manuell		Kj. drevet		
				A	C	D	E	F		B (mm)	Vekt (kg)	B (mm)	Lengde håndkjetting (m)	Vekt (kg)
TPT-0050	0,5	62-128	62-203	179	109	70	49	16	0,8	109	5,9	168	2,5	9,8
TGT-0050														
TPT-0100	1,0	62-128	62-203	195	111	79	50	16	1,0	111	7,9	178	2,5	11,8
TGT-0100														
TPT-0200	2,0	88-154	88-230	235	134	95	70	19	1,3	134	12,7	184	2,5	17
TGT-0200														
TPT-0300	3,0	88-154	88-230	263	145	111	79	19	1,5	145	21,4	184	2,5	25,7
TGT-0300														
TPT-0500	5,0	106-194	106-305	307	169	133	88	24	1,5	169	34,5	206	2,5	39,5
TGT-0500														
TPT-1000	10,0	150-320		429	252	183	240	40	2,7	252	135,5	327	2,5	150,0
TGT-1000														
TGT-2000	20,0	150-320		910	255	182	270		6,0	337	294,5	337	2,5	310,0





Tiger

Bruksanvisning

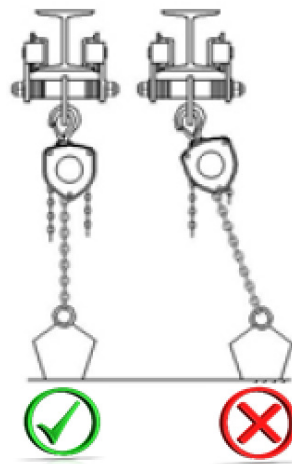
Tiger TP og TG



4.0 Begrensninger ved bruk

Det er viktig å være klar over følgende temperaturbegrensninger:

Tiger TP og TG kan brukes mellom **-10° og +50 °C** uten tap av styrkeegenskaper. Løpekatten må ikke brukes i eksplosjonsfarlige områder (EX-soner). Løpekatten må ikke utsettes for syre eller syredamp. Løpekatten må kun belastes vertikalt.





Bruksanvisning

Tiger TP og TG



5.0 Før redskapet tas i bruk første gang

Før redskapet tas i bruk første gang, kontroller følgende:

- ✓ at redskapet er nøyaktig som bestilt.
- ✓ at gyldig sertifikat er tilgjengelig.
- ✓ at ID-merking og tillatt maksimal arbeidsbelastning samsvarer med sertifikatet.
- ✓ at redskapet er tilpasset løfteoperasjonen.

6.0 Kontroll av redskapet før og etter bruk

Det er viktig at redskapet alltid kontrolleres både før og etter bruk. Sjekk følgende spesielt nøye:

- ✓ at redskapet er tilpasset løfteoperasjonen (før bruk).
- ✓ at gyldig sertifikat er tilgjengelig.
- ✓ at redskapets merking er godt synlig.
- ✓ at redskapet er fritt for deformasjoner eller skader.
- ✓ varmeskader, for eksempel som følge av sveisesprut.

Før bruk er det i tillegg til punktene over, viktig å sjekke:

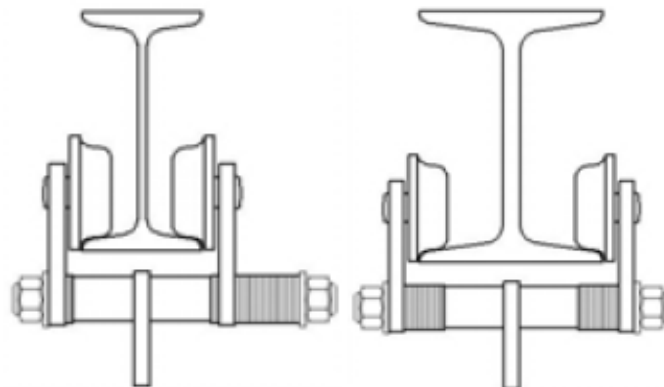
- ✓ at bjelken har en WLL som minimum samsvarer med løpekatten og det som skal løftes
- ✓ at bjelken er rengjort for rust, olje etc. og at det ikke finnes obstruksjoner på løpebanen.
- ✓ at der montert endestoppere på løpebanen

7.0 Montering

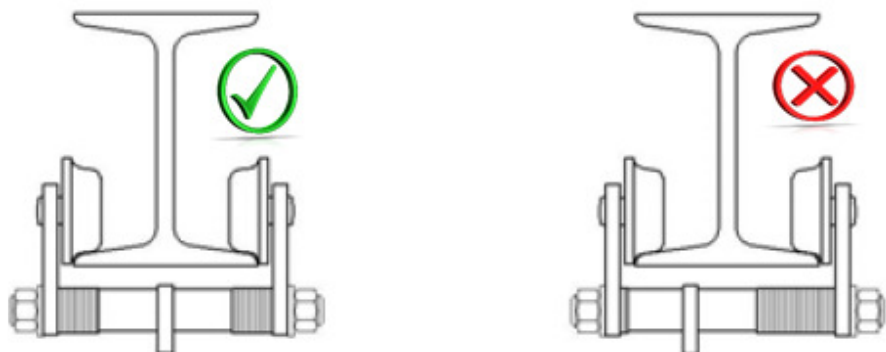
1. Mål vidden (W) på den aktuelle bjelken



2. Bruk det nødvendige antall distansestykker for å tilpasse løpekatten til bjelken.



3. Sørg for at løfteøyet er sentrert under bjelken.



4. Stram til mutterne på hver side.

5. Test arrangementet med en lett last. Sjekk at alle hjulene har kontakt med løpebanen.

6. Uansett om løftearrangementet som helhet er nytt eller ikke, anbefaler vi å prøve løpekatten ved WLL for å se til at denne fungerer slik den skal. NB! Dette er ikke i stedet for eventuelle krav til prøving som beskrevet i Maskindirektivet.



Bruksanvisning

Tiger TP og TG



8.0 Sikkerhet

- ✓ Overskrid aldri angitt løftekapasitet.
- ✓ Kun personer med relevant kompetanse skal bruke løpekatten. Brukeren bør ha god generell kunnskap om bruk og oppbygning av løfteutstyr generelt, samt inneha kunnskap om relevante direktiver og forskrifter for bruk og utforming av løfteutstyr.
- ✓ Påse alltid at dine kolleger eller andre som er i nærheten vet at du skal starte en løfteoperasjon.
- ✓ Ingen må stå eller bevege seg under hengende last.
- ✓ Løpekatten skal ikke brukes i forbindelse med løft eller transport av personell.
- ✓ Lasten må aldri henge uten tilsyn.
- ✓ Vær oppmerksom på at pendlende bevegelser vil kunne øke belastningen på løpekatten. Dette må unngås.
- ✓ Sjekk alltid at ikke løpekatten er tatt ut av operasjon etter forrige gangs bruk på grunn av feil. Løpekatten må i så fall ikke brukes, men bringes i orden.

9.0 Merking

Merking på løpekatten skal minimum inneholde følgende informasjon:

- ✓ Produsent
- ✓ Modell
- ✓ WLL
- ✓ Bjelkestørrelser
- ✓ «CE» merket
- ✓ Produksjonsdato



Bruksanvisning

Tiger TP og TG



10.0 Oppbevaring og vedlikehold

Sjekk regelmessig om mutterne på løpekatten er tilstrekkelig tilskrudd!

Sjekk om pinjongaksling har tilstrekkelig med smurning på kjettingdrevne løpekatter!

Løpekatten bør oppbevares på et tørt og velegnet sted. Hvis den skal lagres over lengre tid bør den rengjøres og bevegelige deler bør korrosjonsbeskyttes med egnet olje eller grease. Når løpekatten kasseres, resirkuler eller kast delene i henhold til lokale lover og forskrifter.

11.0 Periodisk kontroll

Det er kun sakkyndig virksomhet som skal forestå periodisk kontroll av redskapet. Denne kontrollen skal minimum gjennomføres hver 12. måned.

Det skal legges særlig vekt på følgende under inspeksjonen:

- Deformasjoner
- Sprekker
- Slitasje
- Skader på løpehjul
- Manglende merking

Avdekkes skader eller mangler som nevnt over skal løpekatten kasseres.

Ved reparasjon av redskapet må kun originale komponenter benyttes. Reparasjoner må kun utføres av sakkyndig virksomhet.



Tiger

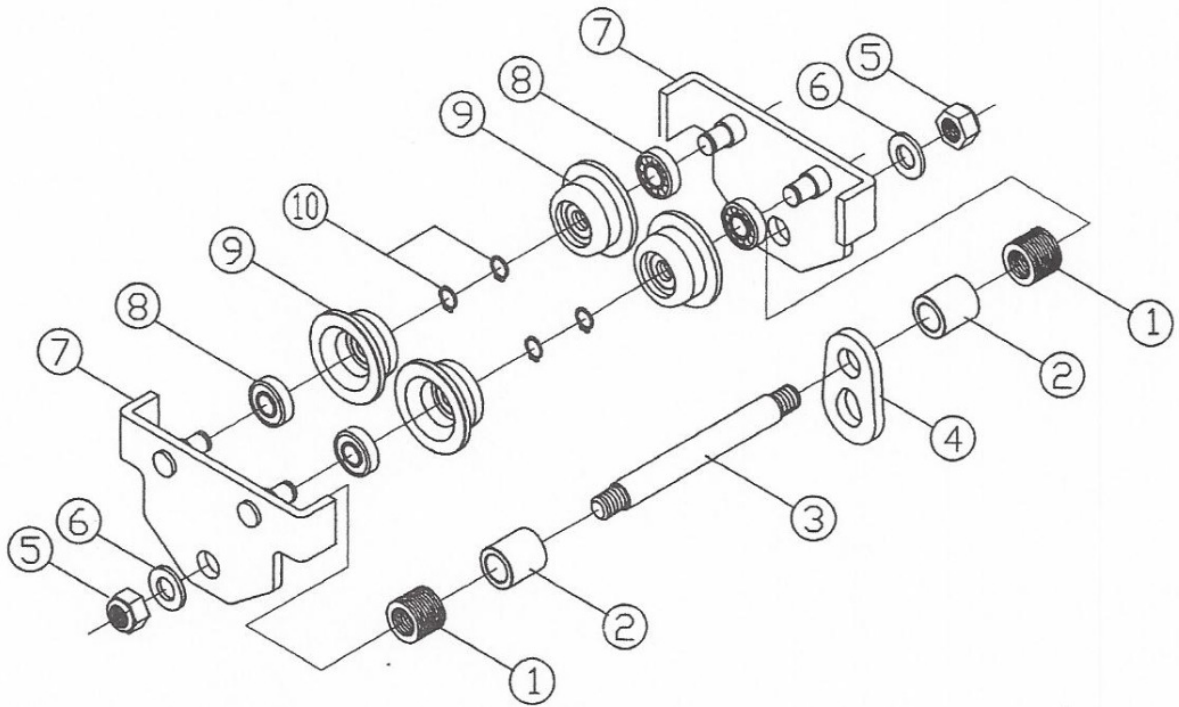
Bruksanvisning

Tiger TP og TG



12. Deletegninger*

TP:



Bildenummer	Delenummer	Delenavn	Antall
1	PN-1	Distansestykke kort	22
2	PN-2	Distansestykke lang	2
3	PN-3	Opphengsbolt	1
4	PN-4	Løfteøye	1
5	PN-5	Mutter	2
6	PN-6	Skive	2
7	PN-7	Sideplate	2
8	PN-8	Kulelager	4
9	PN-9	Løpehjul	4
10	PN-10	Sege-ring	4

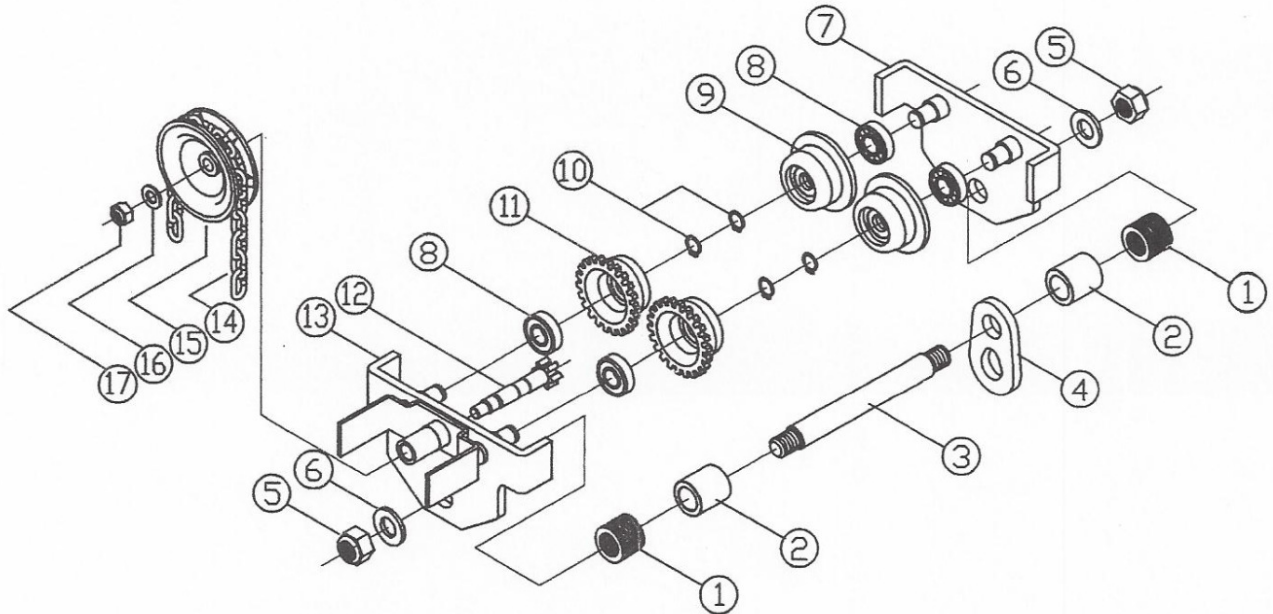
*Ved bestilling av deler, oppgi modellnummer, delenummer og antall



Tiger

Bruksanvisning

Tiger TP og TG



Bildenummer	Delenummer	Delenavn	Antall
1	PN-1	Distansestykke kort	22
2	PN-2	Distansestykke lang	2
3	PN-3	Opphengsbolt	1
4	PN-4	Løfteøye	1
5	PN-5	Mutter	2
6	PN-6	Skive	2
7	PN-7	Sideplate	1
8	PN-8	Kulelager	4
9	PN-9	Løpehjul	4
10	PN-10	Sege-ring	4
11	GN-11	Tannhjul	2
12	GN-12	Pinjongaksling	1
13	GN-13	Sideplate	1
14	GN-14	Håndkjetting	1
15	GN-15	Håndhjul	1
16	GN-16	Skive	1
17	GN-17	Mutter	1

*Ved bestilling av deler, oppgi modellnummer, delenummer og antall



Tiger

Bruksanvisning

Tiger TP og TG



13.0 Kontaktinformasjon

John Dahle Skipshandel AS
Postboks 87
4098 Tananger
Sentralbord: +47 51 64 69 90
E-post: post@john-dahle.no
Nettside: www.john-dahle.no